

ΑΙΣΘΗΤΙΚΗ ΚΑΙ ΛΕΙΤΟΥΡΓΙΚΗ ΑΝΑΒΑΘΜΙΣΗ ΕΒΡΑΪΚΗΣ ΣΥΝΑΓΩΓΗΣ

Η ΑΝΑΚΑΙΝΙΣΗ ΤΗΣ ΣΥΝΑΓΩΓΗΣ ΜΟΝΑΣΤΗΡΙΩΤΩΝ ΘΕΣΣΑΛΟΝΙΚΗΣ ΕΙΧΕ ΣΤΟΧΟ ΝΑ ΤΟΝΙΣΕΙ ΕΚ ΝΕΟΥ ΤΗΝ ΙΣΤΟΡΙΚΗ ΑΞΙΑ ΚΑΙ ΣΗΜΑΣΙΑ ΤΗΣ ΚΑΙ ΝΑ ΑΝΑΝΕΩΣΕΙ ΤΟΝ ΗΛΕΚΤΡΟΜΗΧΑΝΟΛΟΓΙΚΟ ΕΞΟΠΛΙΣΜΟ, ΩΣΤΕ ΝΑ ΕΞΑΣΦΑΛΙΣΤΕΙ ΚΑΛΥΤΕΡΗ ΛΕΙΤΟΥΡΓΙΑ ΚΑΙ ΜΕΙΩΣΗ ΣΤΗΝ ΚΑΤΑΝΑΛΩΣΗ ΕΝΕΡΓΕΙΑΣ.



ΓΕΝΙΚΗ ΑΠΟΨΗ ΕΣΩΤΕΡΙΚΟΥ ΠΡΟΣ ΤΟ "ΕΧΑΛ" ΜΕΤΑ ΤΗΝ ΑΝΑΚΑΙΝΙΣΗ.

Το Μάιο του 2016 ολοκληρώθηκε η ανακαίνιση της συναγωγής Μοναστηριωτών στην οδό Συγγρού στο κέντρο της Θεσσαλονίκης και η πόλη της Θεσσαλονίκης απέκτησε ξανά ένα ιστορικό μνημείο, ανανεωμένο για πρώτη φορά μετά από 70 χρόνια.

Η συναγωγή Μοναστηριωτών ιδρύθηκε το 1926 από Εβραίους από το Μοναστήρι (σημερινή Μπίτολα) και κυρίως από την οικογένεια Αροέστη. Σχεδιάστηκε από τον τσεχικής καταγωγής Εβραίο αρχιτέκτονα Ελί Ερνέστο Λεβί επί της οδού Συγγρού, στη ζώνη 5 του νέου σχεδίου πόλης. Η συναγωγή εγκαινιάστηκε το Σεπτέμβριο του 1927.

Την παραμονή του Δευτέρου Παγκοσμίου Πολέμου η συναγωγή λειτουργούσε μαζί με άλλες περίπου 58 συναγωγές και μικρότερα προσευχητήρια, που βρίσκονταν διάσπαρτα στην πόλη. Στη διάρκεια της ναζιστικής κατοχής, η συναγωγή Μοναστηριωτών ήταν το επίκεντρο του γκέτο, που δημιουργήθηκε στο κέντρο της Θεσσα-

λονίκης. Τον εκτοπισμό και την εξόντωση των Εβραίων της πόλης ακολούθησε και μια συστηματική καταστροφή των θρησκευτικών χώρων προσευχής. Η κεντρική συναγωγή Μπεθ Σαούλ στη Λεωφόρο Βασιλίσσης Όλγας ανατινάχτηκε το 1943. Παρόμοια ήταν και η τύχη της επιβλητικής συναγωγής Μπεθ Ισραέλ στο συνοικισμό 151. Οι υπόλοιπες συναγωγές εγκαταλείφθηκαν και αργότερα κατεδαφίστηκαν. Η συναγωγή Μοναστηριωτών ήταν η μόνη που επέζησε μέχρι σήμερα, χάρη στην παρέμβαση του Ερυθρού Σταυρού, που τη χρησιμοποίησε ως αποθήκη κατά τη διάρκεια του πολέμου. Η συναγωγή Μοναστηριωτών λειτουργεί σήμερα ως η κεντρική συναγωγή της Θεσσαλονίκης. Το κτίριο χωρίζεται σε δύο ορόφους. Η κύρια αίθουσα προσευχής βρίσκεται στο ισόγειο με πρόσβαση στην αυλή. Ο δεύτερος όροφος περιλαμβάνει το γυναικωνίτη και βοηθητικούς χώρους. Η κύρια πρόσοψη στην οδό Συγγρού έχει βυζαντινές και ανατολίτικες επιρροές και

επιδράσεις από παλαιότερες συναγωγές (παραδείγματος χάρη από τη συναγωγή Μογραμπές, που λειτουργούσε στο νοσοκομείο Χίρς και την κεντρική συναγωγή Μπεθ Σαούλ, έργο του Ιταλού αρχιτέκτονα Βιταλιάνο Ποζέλι του 1898). Σύμφωνα με την παράδοση των σύγχρονων συναγωγών, το "Εχάλ", στο οποίο φυλάσσονται οι Πάπυροι του Νόμου, βρίσκεται στο ΒΑ τοίχο (με προσανατολισμό την Ιερουσαλήμ), ενώ το βήμα, από όπου γίνεται η λειτουργία, βρίσκεται γειτονικά του "Εχάλ". Τα καθίσματα κοιτάζουν όλα προς το "Εχάλ". Παλαιότερα, η διάταξη ήταν διαφορετική, με μέρος των καθισμάτων να είναι παράλληλα προς τον κύριο άξονα του κτιρίου, κοιτάζοντας η μία σειρά την άλλη. Για πολλά χρόνια το κτίριο παραμελήθηκε. Ο μεγάλος σεισμός του 1978 του προξένησε ζημιές, ενώ οι δομικές παρεμβάσεις προκάλεσαν περαιτέρω βλάβη στην αρχική του διακόσμηση. Οι μαρμάρινες 10 εντολές που έστεφαν την κεντρική αψίδα της πρόσοψης αφαιρέθη-



ΚΥΡΙΑ ΠΡΟΣΩΠΗ ΣΤΗΝ ΟΔΟ ΣΥΓΓΡΟΥ ΜΕΤΑ ΤΗΝ ΑΝΑΚΑΙΝΙΣΗ.

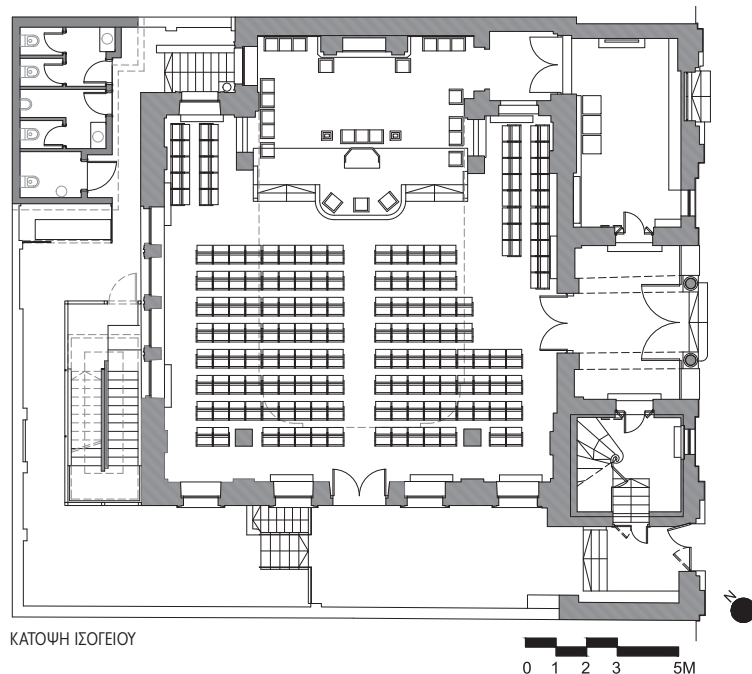
καν στο σεισμό. Λύσεις για τις αυξανόμενες ανάγκες του κτιρίου σε ηλεκτρομηχανολογικό εξοπλισμό δίνονταν για τη συγκεκριμένη περίπτωση και χωρίς κεντρικό σχεδιασμό ή μέριμνα για τη διατήρηση του μνημείου. Με τα χρόνια, η ελλιπής συντήρηση, οι ζημιές στο διάκοσμο, οι φθορές στα μωσαϊκά διακοσμητικά πατώματα, η προσθήκη καθισμάτων παλαιού κινηματογράφου για τους προσεχόμενους, τα εκτεθειμένα καλώδια σε εσωτερικούς και εξωτερικούς τοίχους και η ανάρτηση προστατευτικού μεταλλικού πλέγματος στην κεντρική κόγχη της πρόσοψης και στα παράθυρα δίπλα στο δρόμο έκαναν το κτίριο πιο λειτουργικό, όμως του αφαίρεσαν σταδιακά την αρχική του λάμψη.

Το 2015 η Ισραηλιτική Κοινότητα Θεσσαλονίκης, υπό την προεδρία του Δαβίδ Σαλιέλ, αποφάσισε να προχωρήσει στην ανακαίνιση της συναγωγής με στόχο να τονιστεί εκ νέου η ιστορική αξία και σημασία της συναγωγής και να ανανεω-

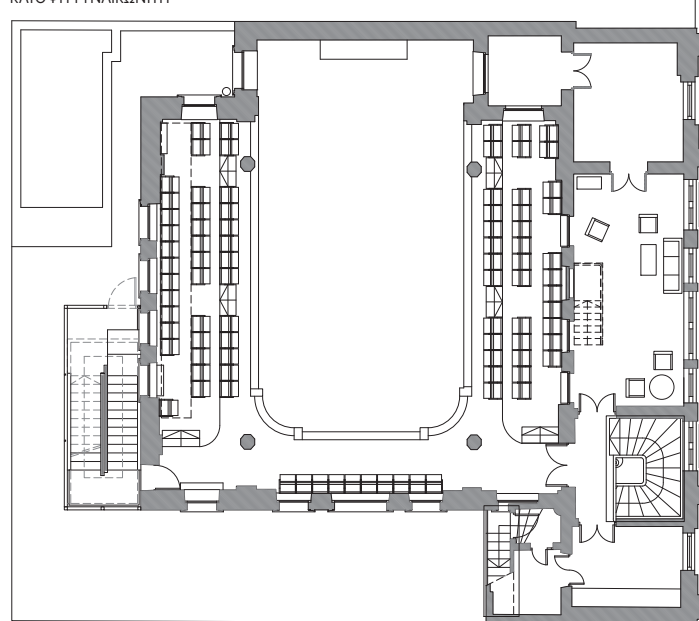


ΤΟΜΗ

0 1 2 3 5M



ΚΑΤΟΨΗ ΓΥΝΑΙΚΩΝΙΤΗ



ΑΡΧΙΤΕΚΤΟΝΙΚΗ ΜΕΛΕΤΗ:
ΗΛΙΑΣ ΜΕΣΣΙΝΑΣ, INT'L. ASSOC. AIA - ECOAMA
ΔΗΜΗΤΡΗΣ ΡΑΪΔΗΣ - KARD ARCHITECTS
ΑΛΕΞΑΝΔΡΟΣ ΚΟΥΛΟΥΚΟΥΡΗΣ - KARD
ARCHITECTS

ΥΠΕΥΘΥΝΟΣ ΕΡΓΟΥ:
ΔΑΥΙΔ ΦΡΑΝΣΕΣ, ΠΟΛΙΤΙΚΟΣ ΜΗΧΑΝΙΚΟΣ,
ΤΕΧΝΙΚΟ ΤΜΗΜΑ ΙΣΡΑΗΛΙΤΙΚΗΣ ΚΟΙΝΟΤΗΤΑΣ
ΘΕΣΣΑΛΟΝΙΚΗΣ

ΕΡΓΟΛΑΒΟΣ:
Α & Σ ΚΑΠΕΤΑ Ο.Ε.

ΣΥΜΒΟΥΛΟΣ ΦΩΤΙΣΜΟΥ:
LIGHTNESS A.E.

ΚΑΛΛΙΤΕΧΝΗΣ ΔΙΑΚΟΣΜΗΣΗΣ:
ΛΟΥΑΝ (ΛΕΩΝΙΔΑΣ) ΑΪΝΤΙΝΙ

ΠΑΡΟΥΣΙΑΣΗ:
ΗΛΙΑΣ ΜΕΣΣΙΝΑΣ, ΑΡΧΙΤΕΚΤΟΝΑΣ,
ΔΡ. ΧΩΡΟΤΑΞΙΑΣ ΚΑΙ ΣΥΜΒΟΥΛΟΣ
ΠΕΡΙΒΑΛΛΟΝΤΟΣ

ΦΩΤΟΓΡΑΦΙΕΣ:
ΠΕΤΡΟΣ ΠΑΠΑΚΥΡΙΑΚΟΥ,
ΗΛΙΑΣ ΜΕΣΣΙΝΑΣ, ΔΗΜΗΤΡΗΣ ΡΑΪΔΗΣ,
ΑΛΕΞΑΝΔΡΟΣ ΚΟΥΛΟΥΚΟΥΡΗΣ

ΑΠΟΨΗ ΤΟΥ ΕΣΩΤΕΡΙΚΟΥ ΠΡΙΝ ΑΠΟ ΤΗΝ ΑΝΑΚΑΙΝΙΣΗ.

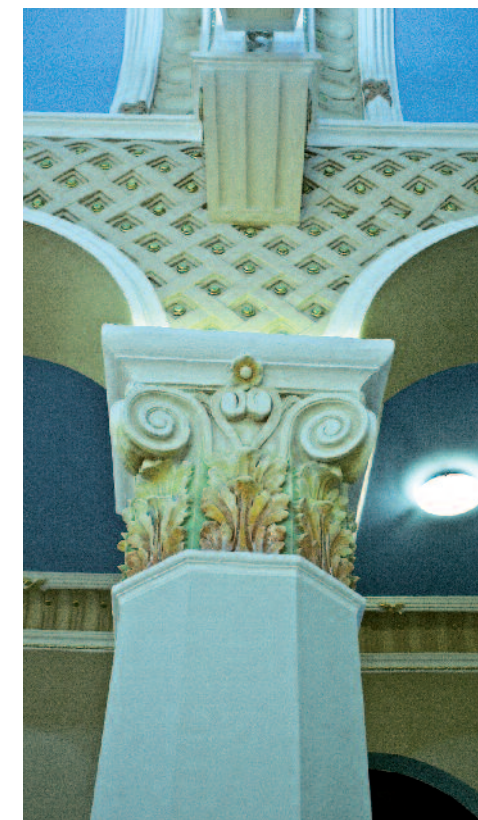


θεί ο ηλεκτρομηχανολογικός της εξοπλισμός, ώστε να εξασφαλιστεί καλύτερη λειτουργία και μείωση στην κατανάλωση ενέργειας. Η διαδικασία σχεδιασμού ακολούθησε την πλήρη συμμετοχή των βασικών παραγόντων της κοινότητας σε όλα τα στάδια και λήψη αποφάσεων, ώστε ο σχεδιασμός να ακολουθεί απόλυτη συμμετοχικότητα και όλες οι αποφάσεις να πηγάζουν και να καθρεπτίζονται το όραμα της Ισραηλιτικής Κοινότητας. Η αρχιτεκτονική ομάδα έθεσε ορισμένες βασικές αρχές, που καθοδηγήσαν την αρχιτεκτονική μελέτη από την αρχή ως το τέλος και περιλαμβάναν:

- την απομάκρυνση νεότερων παρεμβάσεων, προσθηκών, αλλαγών και τελειωμάτων που έκρυβαν ή άλλαζαν την αρχική μορφή του μνημείου, όπως των προστατευτικών κάγκελων στην πρόσοψη, που έκρυβαν την αρχιτεκτονική του κτιρίου,
- την συμπλήρωση ή αλλαγή τελειωμάτων λόγω



ΤΥΠΙΚΗ ΚΑΤΑΣΤΑΣΗ ΕΣΩΤΕΡΙΚΟΥ ΠΡΙΝ ΑΠΟ ΤΗΝ ΑΝΑΚΑΙΝΙΣΗ.



ΛΕΠΤΟΜΕΡΕΙΑ ΔΙΑΚΟΣΜΟΥ ΜΕΤΑ ΤΗΝ ΑΝΑΚΑΙΝΙΣΗ.



Η ΕΙΣΟΔΟΣ ΠΡΟΣ ΤΟ ΓΥΝΑΙΚΩΝΙΤΗ ΜΕΤΑ ΤΗΝ ΑΝΑΚΑΙΝΙΣΗ.

φθοράς χρήσης ή χρόνου, με όμοια των αρχικών, όπως των γύψινων διακοσμητικών στοιχείων, των πορτών στο εσωτερικό και των πολύχρωμων μωσαϊκών πλακιδίων στο γυναικωνίτη, την ανανέωση όλων των ηλεκτρομηχανολογικών εγκαταστάσεων με στόχο την εξοικονόμηση ενέργειας και την ελάχιστη οπτική ενόχληση, την ανάδειξη του εσωτερικού χώρου, ώστε να αναδειχθεί η πολυποικιλότητα της διακοσμημένης τοικοποιίας, την ανάδειξη όλων των παλαιότερων υλικών και τεχντροπιών και την ανανέωση του χρωματισμού και της επίπλωσης του κτιρίου με βάση το ύφος παρόμοιων κτιρίων της εποχής, τονίζοντας την αρχιτεκτονική του.

Όλες οι παρεμβάσεις έγιναν με στόχο να είναι σε οποιαδήποτε στιγμή στο μέλλον αναστρέψιμες, δηλαδή να μπορεί να επανέλθει το κτίριο στην αρχική του κατάσταση. Η μελέτη εστίασε το βάρος της στην αισθητική αναβάθμιση εσωτερικά και εξωτερικά της συναγωγής με νέα χρώματα και τελειώματα και τη διακοσμητική πινελιά έμπνευσης καλλιτέχνη επάνω στην αρχική διακόσμηση του κτιρίου, τονίζοντας την αρχιτεκτονική και ιστορικότητά της. Η αισθητική αναβάθμιση έγινε σε αρμονία με τον υπάρχοντα εκλεκτικιστικό χαρακτήρα του κτιρίου, αντλώντας έμπνευση από συναγωγές της Ευρώπης, της Π.Γ.Δ.Μ. και της Τουρκίας, μέρη δηλαδή που αποτέλεσαν και πηγή έμπνευσης για τον αρχιτέκτονα του κτιρίου Λεβή. Το έργο ολοκληρώθηκε με την αναβάθμιση του φωτισμού εσωτερικά και εξωτερικά του κτιρίου, που αφενός μεν τονίζει την αρχιτεκτονική του, αφετέρου δε το καθιστά πίο λειτουργικό.

ΤΑ ΠΑΛΙΟΤΕΡΑ ΥΛΙΚΑ ΚΑΙ ΟΙ ΤΕΧΝΟΤΡΟΠΙΕΣ ΑΝΑΔΕΙΧΤΗΚΑΝ ΚΑΙ ΑΝΑΝΕΩΘΗΚΕ Ο ΧΡΩΜΑΤΙΣΜΟΣ ΚΑΙ Η ΕΠΪΠΛΩΣΗ.

